



Tragbarer Fischfinder Bedienungsanleitung



-1-

1. Technische Daten

Display: 2 inch LCD
Tiefenmesskapazität: 100 Meter
Sonar: 45 Grad Strahlungswinkel bei 200kHz
Stromversorgung: 4xAAA Batterie
Wasserdichte: Level 4
Anzeige: Große und kleine Fische, Wassertiefe, Wassertemperatur, Luftdruck, Fisch Standort, Grass und Steine am Grund.
Wählbare Funktionen: Sensibilität, Tiefenanzeige und Fischalarm
Eingebautes Memory für Sonareinstellungen, wenn das Gerät ausgeschaltet ist.
Temperaturbereich: - 10 bis + 50 Grad

2. Zubehör

- 1) Kabel Wandler 2) Wandler Adapter
3) Edelstahlbolzen 4) Edelstahl Flügelschraube
5) Nackengurt

STARTER

Wir sind sehr erfreut, dass Sie unser Produkt gekauft haben. Um Sie in die Lage zu versetzen die Leistung des Gerätes vollkommen zu nutzen, bitten wir Sie diese Bedienungsanleitung sorgfältig zu lesen.



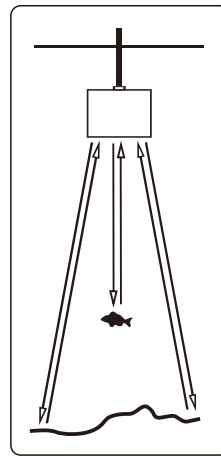
-2-

1. Geräteübersicht

Dieses erstaunliche Produkt wurde speziell für den Amateur, als auch für Profis entwickelt um den Standort der Fische, sowie die Tiefe zu ermitteln. Das Gerät funktioniert im offenen Meer, im See und in Flüssen und ist fantastisch um Schwärme in diesen unterschiedlichen Gebieten aufzuspüren. Diese bahnbrechende und innovative Technologie findet jeden Fisch für Sie!

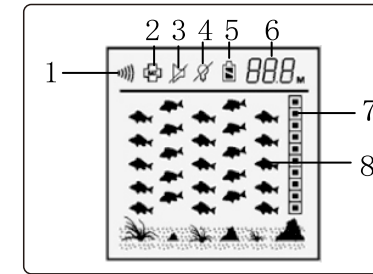
2. Wie funktioniert das Sonar

Sonar basiert auf Schallwellen. Das System nutzt Sonar um Struktur, Bodenkonturen und Zusammenstellung, genauso wie die Tiefe direkt unter dem Sender zu definieren. Der Sender erzeugt ein Schallwellensignal und bestimmt die Entfernung durch Zeitmessung zwischen Aussenden und Empfang der Reflektion des Signals von einem Gegenstand. Dann wird anhand des reflektierten Signals der Boden, die Größe und Zusammenstellung der Gegenstände angezeigt.



-3-

3. Display Ansicht



- 1 Anzeige Empfindlichkeit 2 Batterie An/Aus
3 Fischalarm An/Aus 4 Hintergrundbeleuchtung An /Aus
5 Batteriezustandsanzeige 6 Wassertiefenanzeige
7 Anzeige: Wie tief ist der Fisch 8 Anzeige: Wo ist der Fisch

4. Anwendung und Einstellung



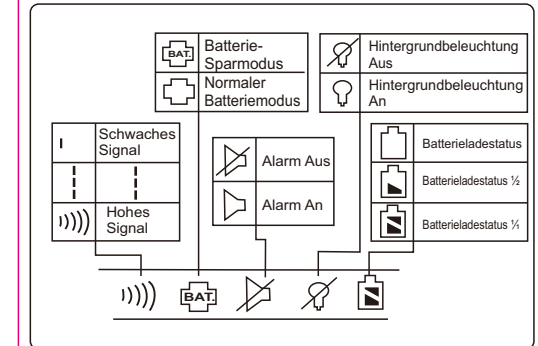
4.1 POWER AN/AUS

1.1 Power An / Aus
Batterieabdeckung in Pfeilrichtung mit leichtem Druck schieben und 4 AAABatterien einsetzen. Vergewissern Sie sich, dass die Batterien wie abgebildet eingelegt sind. Schließen Sie die Abdeckung sorgfältig. Drücken Sie den Power Knopf um das Gerät einzuschalten. Das Display wird nach einer Sekunde im Normalmodus angezeigt. Drücken und halten Sie den Power Knopf für drei Sekunden um das Gerät auszuschalten. Um eine Simulation zu starten, drücken Sie, im Aus Modus, den Power Knopf für fünf Sekunden. Ein Signalton ertönt, die Simulation startet.
Achtung: Das Gerät muss wieder ausgeschaltet werden um in den normalen Modus zurückkehren zu können.

-4-

4.2. Funktionseinstellungen

Drücken und halten Sie die Setup Taste für drei Sekunden, die erste Anzeige im Display, Empfindlichkeit blinkt und kann durch drücken der Enter Taste verändert werden. Durch erneutes Drücken der Setup Taste werden die folgenden Anzeigen angewählt und blinken zur Eingabe. Zum Schluss blinkt die Anzeige Maßeinheit und kann entweder auf „M“ Meter oder „ft“ Feet eingestellt werden.

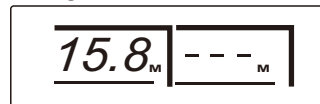


Achtung! Die Hintergrundbeleuchtung leuchtet ständig sobald diese Funktion aktiviert ist (Displayanzeige 4). Diese Funktion verbraucht enorm viel Energie und reduziert die Lebensdauer der Batterien erheblich! Wir raten dazu auf die Funktion der Hintergrundbeleuchtung weitgehend zu verzichten um Energie zu sparen!

-5-

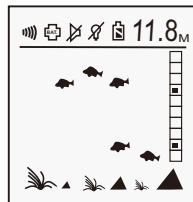
5. FISCH- UND TIEFENANZEIGE

5.1 Tiefenanzeige



Die Tiefenanzeige oben rechts im Display erscheint nachdem das Gerät angeschaltet und der Sonarsensor im Wasser ist. Die Anzeige „---“ wird angezeigt, wenn die Grenzen von 0,7 bis 100 Meter unter- oder überschritten werden.

Achtung: Diese Anzeige erscheint auch, wenn das Wasser sehr dreckig ist, oder wenn auf Grund viel Schlack oder Schlamm ist. Sonar wellen verbreiten sich durch Wasser, nicht durch Luft. Denken Sie daran, denn die kleinste Luftblase zwischen dem Sonar und dem Wasser kann die Funktion des Gerätes erheblich beeinflussen.



5.2. Fischanzeige

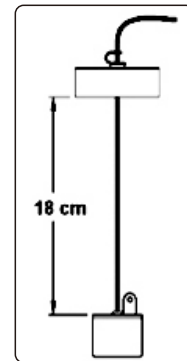
Sobald der Fischfinder einen Fisch entdeckt hat, wird er als stilisiertes Fischsymbol dargestellt. Die erste Spalte der Fisch Anzeige ganz rechts, zeigt die aktuelle Information. Diese Spalte wandert nach links sobald nach 5 Sekunden der nächste Sonar Scan folgt.

Achtung: Die Fisch Anzeige bewegt sich ständig gleichmäßig von rechts nach links. Diese Bewegung hat NICHTS mit der tatsächlichen Bewegung der Fische zu tun. Benutzen Sie den Tiefenanzeiger um die Tiefe des Fisches zu berechnen. Das geht durch dividieren der gemessenen Tiefe durch 10. Diese Zahl gibt den Wert der Kästchen an. (Zum Beispiel: Die angezeigte Tiefe ist 20 Meter, das # Fischsymbolerscheint in dem 5. Kästchen von oben; d.h. der Fisch befindet sich in 10 Meter Tiefe.)

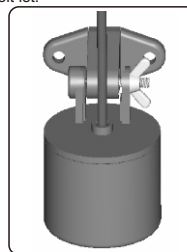
-7-

6. Befestigen des Sonarsensors

6.1 Entfernen Sie den Gummistopper aus dem Schwimmer und befestigen Sie den Sensor 18 bis 22 cm, oder bei der gewünschten Tiefe, darunter, indem Sie den Stopper vorsichtig wieder in den Schwimmer drücken. Der Schwimmer muss so befestigt werden, dass er mindestens 18 cm vom Sensor entfernt ist.

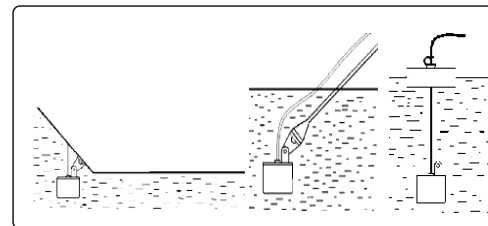


6.2 Lassen Sie die Sonar- und Schwimmer- Kombination an der gewünschten Angelstelle vorsichtig von Hand zu Wasser. Werfen Sie nicht den Sensor am Kabel in das Wasser, das wird irreparablen Schaden an dem Gerät verursachen. Überzeugen Sie sich, dass das Kabel frei von Schleifen und Schlingen ist und nicht um irgendwelche Gegenstände gewickelt ist.



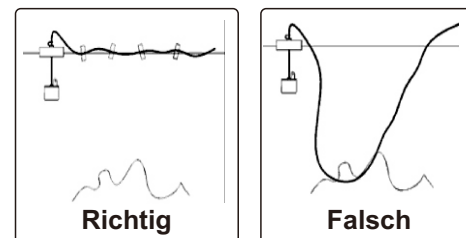
-8-

6.3 Dem Fischfinder ist auch ein Kombiadapter und ein Befestigungsgurt beigelegt. Dazu gehört Befestigungsmaterial, so dass Sie es an jeder ebenen Oberfläche, wie z.B. einer Bootshülle anbringen können. Der Adapter kann wieder entfernt werden und ist um 180 Grad drehbar.



6.4 Benutzen sie eine Stange um den Sensor an die gewünschte Stelle zu befördern, oder befestigen Sie weitere Schwimmer am Kabel um es an der Oberfläche zu halten.

Achtung: Falsche Benutzung: Lassen Sie das Kabel nicht auf den Grund sinken damit es sich nicht verhaken kann.



-8-

1. Boots- oder Eisangeln

7.1 Bootsangeln

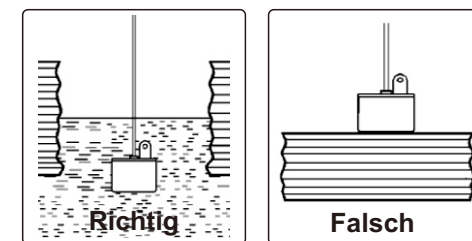
7.1.1 Lassen Sie den Sensor und den Schwimmer zu Wasser, wie vorher beschrieben.
7.1.2 Befestigen Sie den Adapter am Boot
7.1.3 „Shoot-thru“ (Durchsehen) durch die Bootshülle. Platzieren Sie den Sensor in 10 cm Wassergegen den Bootsboden. Oder reiben Sie den Boden des Sensors mit Petroleum Gelee ein und drücken ihn mit einer drehenden Bewegung gegen den Bootsboden.

Achtung: Sollte in der Tiefenanzeige „---“ erscheinen, während Sie eine der oben genannten Möglichkeiten anwenden, halten Sie den Sensor direkt ins Wasser um zu prüfen, ob der Sensor richtig arbeitet. Sollte dann alles funktionieren, suchen Sie sich im Boot eine andere Stelle und verfahren Sie erneut wie oben beschrieben.

Sollte es immer noch nicht korrekt funktionieren, müssen Sie den Sensor direkt im Wasser arbeiten lassen.

7.2. Eisangeln

Um den bestmöglichen Erfolg beim Eisangeln zu haben wird dringend empfohlen ein Loch in das Eis zu schneiden und den Sonarsensor direkt darunter im Wasser zu platzieren. Wenn Sie den Bereich vorher auf Tiefe und Fischvorkommen überprüfen wollen, entfernen Sie eventuell vorhandenen Schnee vom Eis um eine glatte Eisoberfläche zu bekommen. Geben Sie etwas flüssiges Wasser auf das Eis und setzen Sie den Sensor auf dieses Wasser damit der Sensor am Eis festfriert. Sollten unter dem Sensor ober unter dem Eis Luftbläschen sein, wird das Gerät nicht einwandfrei arbeiten. Sie sollten es dann an anderer Stelle erneut versuchen oder ein Loch in das Eis schneiden.



-9-

Achtung: Um den festgefrorenen Sensor von der Eisfläche zu entfernen, fassen Sie ihn vorsichtig mit der Hand. Lässt er sich so nicht entfernen, geben Sie erneut flüssiges Wasser um den Sensor und versuchen Sie wie oben beschrieben ihn vorsichtig mit der Hand zu bewegen. Nutzen Sie niemals Gewalt oder Schläge um den Sensor zu lösen. Das würde die empfindliche Elektronik beschädigen. Kälte ist sehr hart für elektronische Bauteile im Display. Wir empfehlen das Gerät nur über minus 17 Grad C zu benutzen. Entfernen Sie die Batterien nach der Nutzung um Leckagen und Rost vorzubeugen. Reinigen Sie das Gerät mit frischem Wasser bevor sie es weglegen. Reinigen Sie das Display nicht mit Wasser oder mit Chemikalien.

Hinweise/ Pflegetips

Öffnen der Geräte führt zum Erlöschen der Garantieansprüche. Ist ein Gerät defekt oder haben Sie andere technische Probleme wenden Sie sich bitte an unsere Kundenbetreuung. Tel. 025 91- 950 50. Sind die Geräte schmutzig geworden – einfach mit ein wenig Wasser und einem Lappen reinigen. Keine Reinigungsmittel verwenden!

Nach dem Gebrauch in Salzwasser - das Gerät mit Süßwasser zeitnah abspülen. Bei längerem Nichtgebrauch säubern, trocknen und Batterien entfernen.

Bei Rückfragen steht Ihnen unsere Kundenbetreuung gerne zur Verfügung!

Ihr Askari Team!

Eine entsprechende Konformitätserklärung finden Sie unter www.angelsport.de



Askari Sport GmbH Ludwig-Erhard-Str.4 59348 Lüdinghausen Deutschland Art.Nr.: 2011001



-10-